



# Skuttle®

## Indoor Air Quality Products

### **Manuel du propriétaire pour les modèles d'humidificateurs résidentiels 2000, 2001, 2002, 2100, 2101 et 2102**

Comprend les  
consignes de  
sécurité, d'opération  
et d'entretien et une  
garantie de 5 ans





## **Skuttle® Indoor Air Quality Products**

***Produits Skuttle pour la qualité de l'air intérieur***

101 Margaret St., Marietta, OH 45750

800-848-9786 (États-Unis seulement) ou 740-373-9169

customerservice@skuttle.com • www.skuttle.com

# Table des matières

Félicitations.....	4
L'expérience qui travaille pour vous .....	4
Responsabilité du propriétaire.....	5
À propos de votre humidificateur Skuttle.....	5
Principe de fonctionnement .....	5
Fonctionnement de votre humidificateur.....	5
Instructions de fonctionnement de l'hygrostat .....	6
Réglage recommandé pour votre hygrostat .....	7
Instructions d'entretien .....	7
Entretien influencé par la qualité de l'eau .....	7
Nettoyage et remplacement du tampon.....	7
Conseils pour le propriétaire.....	9
Remplacement des pièces et service.....	9
Modèles 2000 et 2100 .....	10
Modèles 2001 et 2101 .....	12
Modèles 2002 et 2102 .....	14
Garantie limitée pour les produits Skuttle.....	16

Voir les numéros de modèles et l'information pour l'installateur  
à la fin de ce document

## Félicitations

... vous venez d'acheter un humidificateur Skuttle avec une circulation directe de grande capacité – un des meilleurs humidificateurs résidentiels sur le marché!



Humidificateurs à circulation directe et à dérivation modèles 2000 et 2100\*



Humidificateurs à circulation directe et à dérivation modèles 2001 et 2101\*



Humidificateur à ventilation motorisé modèles 2002 et 2102\*



**\*Skuttle série 2100 à circulation directe inclus Compustat**, un hygromètre électronique et thermosensible qui ajuste automatiquement l'humidité relative de votre maison à la température extérieure et à votre niveau de confort. Sa technologie « ajuster

et oublier » protège continuellement votre maison contre les effets dommageables d'un air trop sec ou trop humide, et permet de lutter plus efficacement contre les conditions qui causent et aggravent les allergies, les rhumes, les gripes et les affections respiratoires.

Les modèles 2000, 2001 et 2002 sont équipés d'un hygromètre manuel.

**Veillez prendre quelques minutes pour lire ce manuel** afin de vous familiariser avec les nombreuses caractéristiques et les bénéfices de votre nouvel humidificateur. Avec un entretien régulier, vous obtiendrez un fonctionnement efficace pendant des années.

## L'expérience qui travaille pour vous

Avec plus de 90 années d'expérience dans le domaine de la qualité de l'air intérieur, Skuttle a gagné sa position de leader en humidification résidentielle. Nos produits qui sont les meilleurs pour la qualité et la

facilité d'utilisation sont le fruit de notre longévité et de notre dévouement pour nos clients. Des caractéristiques telles que les contrôles automatiques, des pièces réversibles et qui s'enlèvent aisément, et moins de pièces à remplacer, font de Skuttle un des humidificateurs les plus simples et sans problèmes qu'on puisse acheter.

## **Responsabilité du propriétaire**

Pour honorer la garantie de votre humidificateur, Skuttle doit obligatoirement avoir reçu par la poste la carte d'enregistrement de la garantie (qui se trouve dans l'emballage des pièces de votre humidificateur). Cette carte doit être adressée à SKUTTLE INDOOR AIR QUALITY PRODUCTS, 101 MARGARET STREET, MARIETTA, OH 45750. Pour que la garantie soit valable, la carte doit avoir été retournée dans les 15 jours suivants la date d'installation de l'équipement.

## **À propos de votre humidificateur Skuttle**

### **Principe de fonctionnement**

Votre humidificateur Skuttle utilise la même méthode d'évaporation qu'on observe dans la nature en été après un orage. La technique de mère nature est simple : de l'air tiède passe au-dessus d'une mince couche d'eau étendue sur une grande surface, cela fait évaporer l'eau, augmentant ainsi le niveau d'humidité. Votre humidificateur crée le même phénomène naturel avec un tampon évaporateur qui répartit l'eau uniformément devant un courant d'air tiède.

Observez le tampon évaporateur, vous remarquerez de nombreuses perforations et des fils connecteurs. Ceci augmente énormément la surface d'évaporation de l'eau. Ce processus d'évaporation de l'air tiède, intensifié par l'air tiède sortant de votre fournaise est la raison pour laquelle votre humidificateur fonctionne efficacement.

### **Fonctionnement de votre humidificateur**

Le système est contrôlé par un hygrostat qui gère l'humidité relative (HR) de votre résidence en faisant fonctionner et en arrêtant l'humidificateur selon les besoins. L'eau qui s'évapore de l'humidificateur laisse toutes ses impuretés derrière elle (ex. : calcium, fer, chaux, bactéries, etc.). La vapeur est donc purifiée et ne pollue pas l'air ambiant. Par conséquent, votre résidence contiendra moins de contaminants et votre famille jouira d'une meilleure santé tout en étant plus confortable.

**Modèle 2000, 2001, 2100 et 2101.** Lorsque l'air de votre résidence est plus sec que le niveau programmé d'humidité, l'hygrostat active le solénoïde de bas voltage de votre humidificateur, permettant ainsi à l'eau de se répandre dans l'unité. De l'air tiède et sec est alors envoyé dans le boîtier de l'humidificateur par le ventilateur de la fournaise. L'air humide est généré au fur et à mesure que l'air tiède fait évaporer l'eau et le système de chauffage le fait circuler dans toute la maison.

**Modèle 2002 et 2102.** Ces modèles fonctionnent sur le même principe que les modèles ci-dessus. Il y a une seule différence, l'air tiède étant envoyé dans le boîtier de l'humidificateur par le ventilateur de l'humidificateur et non pas par le ventilateur de la fournaise.

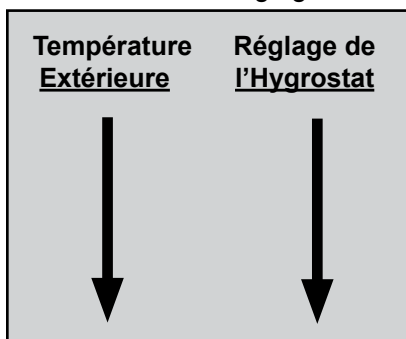
## Instructions de fonctionnement de l'hygrostat

### **NOTES IMPORTANTES :**

- Les modèles 2000, 2001 et 2002 ont un hygrostat standard. Voir les instructions de fonctionnement ci-après.
- Les modèles 2100, 2101 et 2102 ont un hygrostat électronique de compensation qui fonctionne automatiquement. **Voir les instructions de fonctionnement intitulées « Instructions pour le fonctionnement de votre hygrostat électronique ».**

Les nouveaux humidificateurs à circulation directe, modèles 2000, 2001 ou 2002 sont contrôlés par un hygrostat qui est installé soit sur le retour d'air froid de votre fournaise, soit sur un mur intérieur de votre résidence. Les recommandations pour l'installation de ce contrôle pourraient sembler illogiques, mais attendez d'en comprendre les raisons.

Comme vous pouvez le constater en lisant le tableau de réglage ci-après, il est recommandé de baisser le réglage de votre hygrostat au fur et à mesure que la température extérieure descend – c'est le contraire pour le thermostat de votre fournaise. Pour en comprendre la raison, pensez à ce qui arrive à une boisson très froide lorsque vous la sortez à l'extérieur en été quand il fait très chaud de l'eau ou condensation se forme sur la paroi extérieure du verre. Une fois rafraîchies, les molécules d'air deviennent plus petites et ne peuvent donc plus retenir autant d'humidité. Des gouttes d'eau s'accumulent alors sur le verre.



Le même principe s'applique à votre résidence en hiver lorsque la température extérieure descend et que l'air à l'intérieur demeure chaud et humide. Il est nécessaire de baisser votre hygromètre au fur et à mesure que la température descend afin de retenir l'humidité dans votre maison et de prévenir toute condensation.

### Réglage recommandé pour votre hygromètre

Température extérieure	Réglage recommandé	Température extérieure	Réglage recommandé
-20°F (-29°C)	15 (bas)	10°F (-12°C)	30 (moyen)
-10°F (-23°C)	20 (moyen-bas)	20°F (-7°C)	35 (moyen-haut)
0°F (-18°C)	25 (bas-moyen)	Au-dessus de 20°F (-07°C)	40 (haut)

## Instructions d'entretien

### Entretien influencé par la qualité de l'eau

Votre humidificateur va accumuler des minéraux tels que calcium ou chaux après avoir fonctionné pendant une courte période (L'accumulation des minéraux est une bonne indication que votre humidificateur produit de l'humidité). La quantité accumulée va dépendre de la dureté de l'eau de votre région, c'est pourquoi la fréquence des nettoyages ne peut pas être fixée à l'avance.

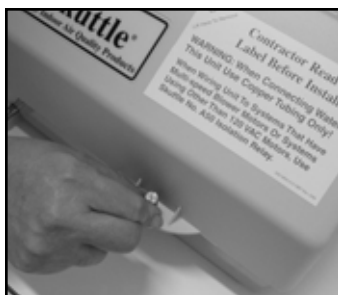
Pour déterminer si le tampon de votre humidificateur doit être nettoyé ou remplacé, regarder si les ouvertures dans le tampon sont bouchées par les minéraux.

**PRUDENCE** : L'accumulation de minéraux endommage les pièces intérieures de votre humidificateur et le processus d'évaporation. Consulter les instructions d'entretien pour savoir comment obtenir des années de performance efficace de votre humidificateur Skuttle à circulation directe.

### Nettoyage et remplacement du tampon

**ATTENTION** : Pour éviter les chocs électriques et les brûlures, débrancher l'appareil avant l'entretien.

1. Fermer l'arrivée d'eau.



2. Retirer le couvercle de l'humidificateur en tournant la vis (située dans le bas du couvercle) dans le sens contraire des aiguilles d'une montre (⌚) et retirer le couvercle en l'amenant vers vous.

3. Faire basculer vers l'extérieur le plateau de distribution et le tampon d'évaporation.



4. Laver toutes les pièces en plastique et en métal (à l'exception des pièces électriques et des composantes) dans un nettoyeur pour humidificateur ou dans une solution 50% vinaigre et eau.
5. Si nettoyer n'est pas suffisant, remplacer le tampon évaporateur. (Voir remplacement des pièces et service, page 39.)

### **NOTES IMPORTANTES :**

- **Le tampon évaporateur doit être remplacé au moins une fois par année** (ex : à chaque saison nécessitant l'utilisation de l'humidificateur). Si l'accumulation de minéraux est trop importante et que les nettoyages ne sont plus suffisants, remplacer le tampon évaporateur plus souvent.



- **L'humidificateur contient également une mèche qui doit être remplacée en même temps que le tampon évaporateur.** Pour remplacer la mèche, la retirer en la soulevant et la remplacer par la nouvelle mèche fournie avec le tampon évaporateur.

6. Bien retirer tous les dépôts du plateau à eau. S'assurer de bien dégager l'ouverture du drain.

**IMPORTANT :** À la fin de chaque saison, couper l'arrivée d'eau et nettoyer l'unité.

## **Conseils pour le propriétaire**

- Dans une résidence qui a été très peu ou pas du tout humidifiée, il faut approximativement trois semaines pour atteindre le niveau d'humidité désirée avec votre nouvel humidificateur. Vos meubles, la menuiserie, les tapis, le plâtre et les plantes, ont besoin de temps pour absorber l'humidité perdue.
- Pour éliminer les courants d'air qui permettent à la chaleur et à l'humidité de s'échapper, garder le clapet du foyer fermé lorsqu'il est éteint.
- Si un excès d'humidité apparaît sur les fenêtres et les murs, baisser le réglage de votre hygromètre. Si la situation persiste, fermer la valve d'arrivée de l'eau et appeler un entrepreneur CVAC.

## **Remplacement des pièces et service**

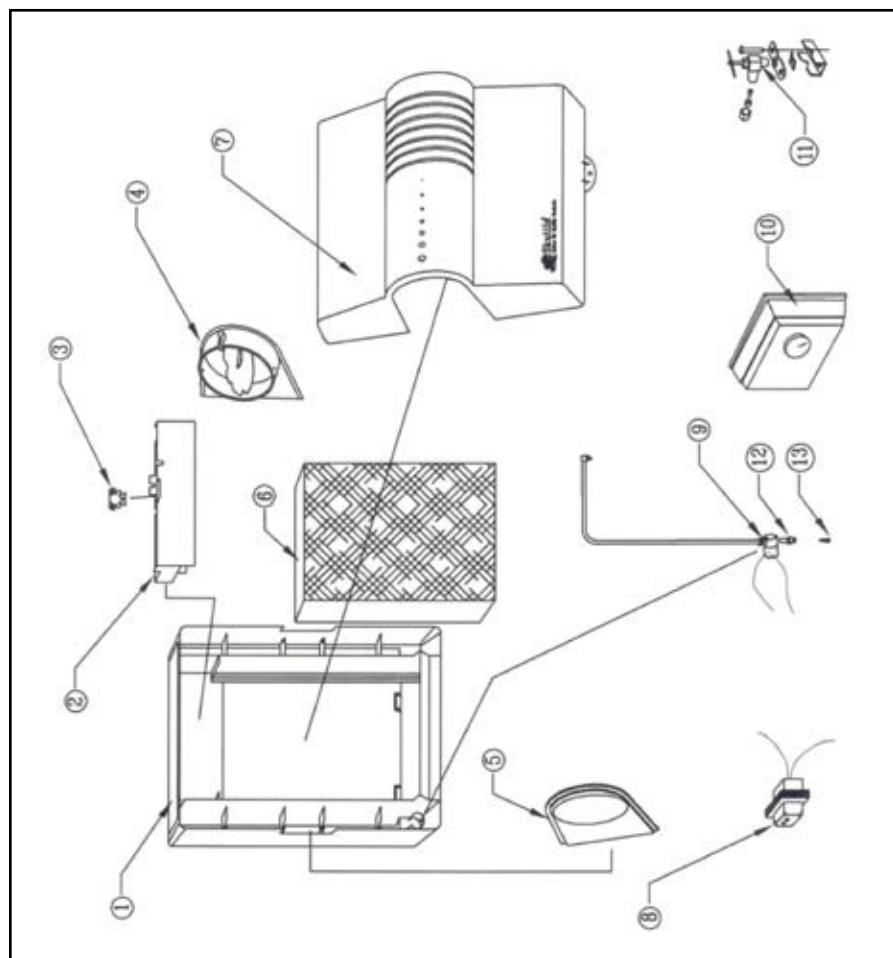
Si vous avez besoin de pièces ou service pour continuer à obtenir une performance supérieure de votre humidificateur, veuillez suivre les étapes suivantes :

- Contacter l'entrepreneur de chauffage et de climatisation qui a installé votre unité. Cette information se trouve généralement sur une étiquette attachée à votre humidificateur ou votre système de chauffage.
- S'il n'y a pas d'étiquette, faites des recherches dans l'annuaire téléphonique ou sur internet sous la rubrique « Entrepreneurs de chauffage et de climatisation ».
- Finalement, en dernier recours, veuillez écrire, appeler ou envoyer un courriel à :

Skuttle Indoor Air Quality Products  
101 Margaret Street, Marietta, OH 45750  
800-848-9786 (États-Unis seulement) ou 740-373-9169  
customerservice@skuttle.com

**Voir la liste des pièces et diagrammes de l'humidificateur à circulation directe à partir de la page 40.**

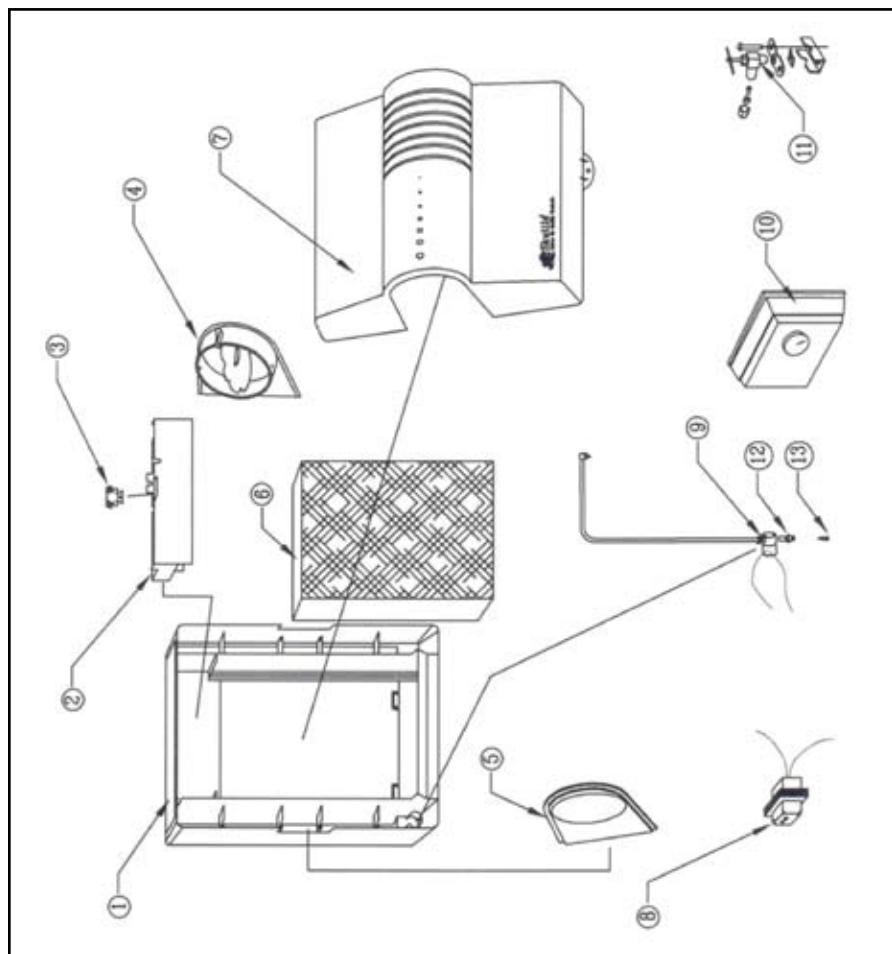
# Diagramme des pièces de remplacement pour modèles 2000 et 2100



## Liste des pièces de remplacement pour les modèles 2000 et 2100

No Réf.	No Pièces	Qtée/ Carton	Description
1	000-1730-094	1	Socle de fixation
2	000-0602-055	1	Bac d'égouttement
3	000-1317-091	1	Mèche
4	A00-1730-124	1	Registre avec plaque de montage
5	000-1730-089	1	Pièce de côté
6	A04-1725-052	12	Tampon évaporateur avec mèche
7	A00-0641-171	1	Couvercle (étiquette, vis et rondelle de re- tenue)
8	000-0814-008	1	Transformateur (24V, 10VA, 120V Primaire)
9	A01-0814-148	1	Solénoïde 24 Volt (trousse universelle)
10	SK0-0055-001	1	Ensemble humidistat pour 2000
10	SEH-7100-000	1	Humidistat automatique pour 2100
11	A00-1128-005	1	Robinet vanne à étrier
12	000-1106-037	1	Raccord avec filtre (#13) et baque de compression
13	000-1319-051	1	Filtre de conduit
Non montré	K00-2000-000	1	Trousse de pièces (vis, rondelle de retenue, tube d'apport d'eau, coude en cuivre 90° , languette de retenue et vis)

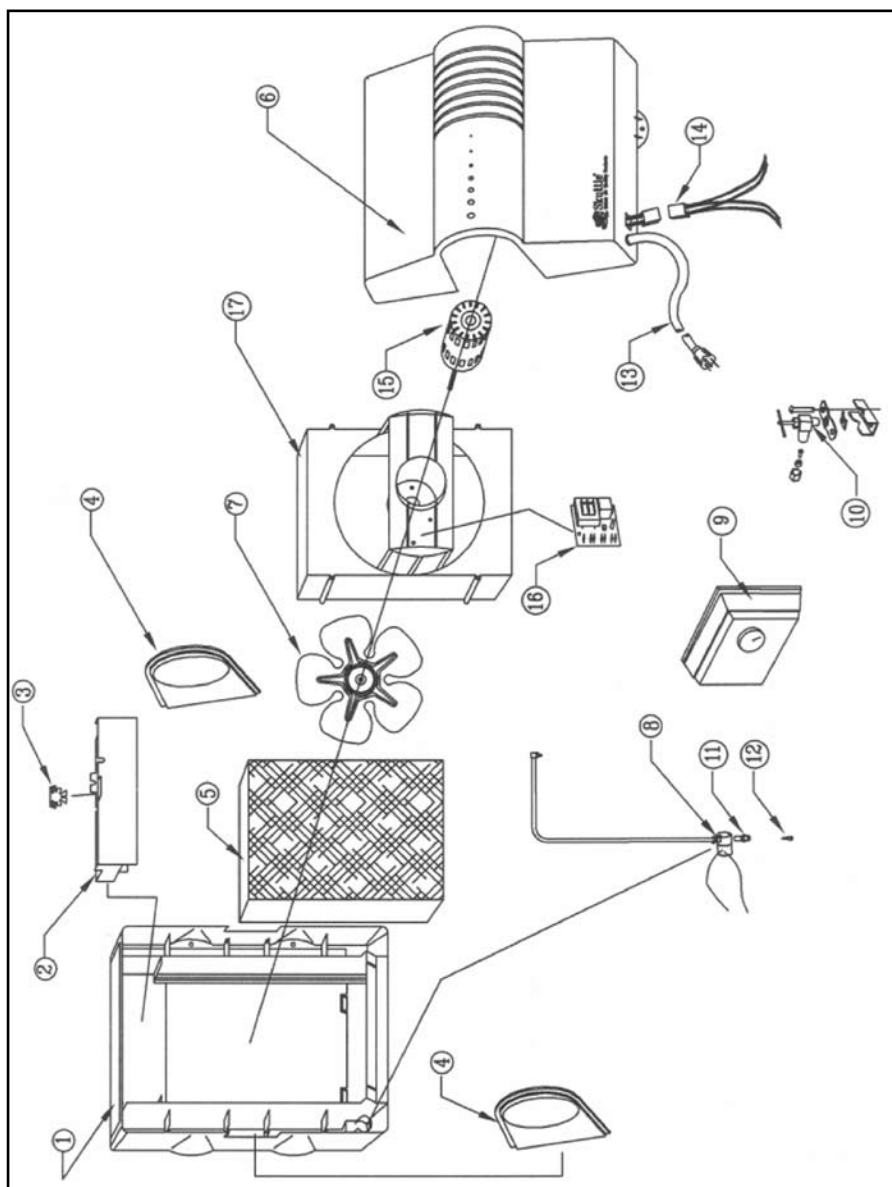
# Diagramme des pièces de remplacement pour modèles 2001 et 2101



## Liste des pièces de remplacement pour les modèles 2001 et 2101

No Réf.	No Pièces	Qtée/ Carton	Description
1	000-1730-091	1	Socle de fixation
2	000-0602-055	1	Bac d'égouttement
3	000-1317-091	1	Mèche
4	A00-1730-124	1	Registre avec plaque de montage
5	000-1730-089	1	Pièce de côté
6	A04-1725-051	12	Tampon évaporateur avec mèche
7	A00-0641-170	1	Couvercle (étiquette, vis et rondelle de re-tenue)
8	000-0814-008	1	Transformateur (24V, 10VA, 120V Primaire)
9	A01-0814-148	1	Solénoïde 24 Volt (trousse universelle)
10	SK0-0055-001	1	Ensemble humidistat pour 2001
10	SEH-7100-000	1	Humidistat automatique pour 2101
11	A00-1128-005	1	Robinet vanne à étrier
12	000-1106-037	1	Raccord avec filtre (#13) et baque de compression
13	000-1319-051	1	Filtre de conduit
Non montré	K00-2000-000	1	Trousse de pièces (vis, rondelle de retenue, tube d'apport d'eau, coudé en cuivre 90°, languette de retenue et vis)

# Diagramme des pièces de remplacement pour modèles 2002 et 2102



## Liste des pièces de remplacement pour les modèles 2002 et 2102

No Réf.	No Pièces	Qtée/ Carton	Description
1	000-1730-091	1	Socle de fixation
2	000-0602-055	1	Bac d'égouttement
3	000-1317-091	1	Mèche
4	A00-1730-089	1	Pièce de côté
5	A04-1725-051	12	Tampon évaporateur avec mèche
6	A00-0641-169	1	Couvercle (étiquette, vis et rondelle de retenue)
7	000-1318-080	1	Hélice ventilateur 10 po.
8	A01-0814-148	1	Solénoïde 24 Volt (trousse universelle)
9	SK0-0055-001	1	Humidistat manuel pour 2002
9	SEH-7100-000	1	Humidistat automatique pour 2102
10	A00-1128-005	1	Robinet vanne à étrier
11	000-1106-037	1	Raccord avec filtre (#12) et baque de compression
12	000-1319-051	1	Filtre de conduit
13	000-0811-123	1	Câble d'alimentation
14	000-0811-122	1	Ensemble connecteur 2 pièces
15	000-1721-048	1	Moteur du ventilateur
16	000-0431-034	1	Relais isolé
17	000-1730-092	1	Boîtier du ventilateur
Non montré	00-2000-000	1	Trousse de pièces (vis, rondelle de retenue, tube d'apport d'eau, coude en cuivre 90°, languette de retenue et vis)

## **Garantie limitée pour les produits Skuttle**

**NOTE:** Les modèles 2000, 2001, 2100 et 2100 sont garantis pour 5 ans; les modèles 2002 et 2102 sont garantis pour un an.

Cette garantie limitée couvre le produit Skuttle tel qu'il est indiqué sur la carte d'enregistrement de la garantie, en excluant le filage, la plomberie et l'installation. La compagnie « Skuttle Manufacturing » (également connue sous le nom de « Skuttle Mfg. Co. and Skuttle Indoor Air Quality Products ») garantit un produit exempt de défaut dans le matériau et la fabrication pour une utilisation normale et non commerciale. Skuttle prendra en charge tout défaut tel que décrit plus haut pour une période de 12 mois à partir de la date d'installation originale qui a été transmise par l'intermédiaire de la carte d'enregistrement, et en fonction des termes et conditions de la garantie limitée décrite ci-après :

1. CETTE GARANTIE LIMITÉE EST OFFERTE PAR SKUTTLE MANUFACTURING COMPAGNIE, 101 MARGARET STREET, MARIETTA, OHIO 45750.
2. Cette garantie pourra être transmise à un autre propriétaire de bâtiment non commercial seulement qui aura acheté ce produit à usage résidentiel sans intention de le revendre.
3. L'exercice de la garantie est conditionnel à l'envoi de la carte d'enregistrement de la garantie. La garantie est valide seulement si la carte d'enregistrement de la garantie dûment complétée a été retournée à Skuttle dans les quinze (15) jours suivants l'installation de l'équipement.
4. Toutes les pièces sont couvertes par la garantie à l'exception des consommables.
5. Si pendant la période de la garantie, ce produit ou une pièce a besoin d'une réparation, celle-ci doit être effectuée par un entrepreneur en chauffage et/ou plombier compétent (de préférence l'entrepreneur qui a fait l'installation). Skuttle ne paiera aucun frais de transport ou de main-d'œuvre pour enlever ou remplacer les pièces défectueuses. Si l'inspection de la pièce établit que le matériau dont elle est composée est bien défectueux, ou qu'elle présente un défaut de fabrication, elle sera soit réparée, soit échangée, sans frais, au gré de Skuttle, et retournée en port dû.
6. Afin de bénéficier de la garantie, le propriétaire doit aviser par écrit le fournisseur ou distributeur de tout défaut dans les trente (30) jours de la découverte. Si, après un délai raisonnable, aucune réponse appropriée n'a été obtenue de la part du fournisseur ou du distributeur, il faut aviser Skuttle Mfg par écrit :

**Skuttle Indoor Air Quality Products  
101 Margaret Street  
Marietta, OH 45750**

SKUTTLE ACCEPTERA, EN PORT PAYÉ, UNIQUEMENT LES PIÈCES ET LES COMPOSANTES DE CE PRODUIT DÉFECTUEUX.

7. Cette garantie limitée ne s'applique pas à une pièce qui : a été endommagée en transit ou pendant sa manutention ; a été l'objet d'abus, de négligence, ou a été accidentée ; n'a pas été installée, opérée ou réparée selon les instructions de Skuttle ; a été utilisée à un débit plus élevé que celui pour lequel il a été conçu, ou a été transformée pour en modifier la performance. Il n'y a pas de garantie contre la négligence, les modifications et l'usure ordinaire. La responsabilité de Skuttle se limite au remplacement des pièces ou composants défectueux et ne comprend pas le paiement des coûts de main-d'œuvre pour enlever ou remplacer les pièces défectueuses.
8. Skuttle ne sera pas responsable pour les pertes de jouissance d'un produit, les pertes de temps, les désagréments ou tout autre dommage accidentel ou indirect, en ce qui concerne la personne ou la propriété, que ce soit à la suite d'une rupture de contrat, de négligence ou toute autre raison. CERTAINS TERRITOIRES ET PROVINCES NE PERMETTENT PAS L'EXCLUSION OU LA LIMITATION DES DOMMAGES ACCESSOIRES OU INDIRECTS, AUSSI LA LIMITATION DE L'EXCLUSION EXPLIQUÉE DANS LA PHRASE PRÉCÉDENTE POURRAIT NE PAS S'APPLIQUER À VOUS.
9. CETTE GARANTIE VOUS DONNE DES DROITS SPÉCIFIQUES ET VOUS POURRIEZ AVOIR D'AUTRES DROITS QUI VARIENT D'UNE PROVINCE OU TERRITOIRES À L'AUTRE.
10. Tout travail sous garantie sera effectué dans un temps raisonnable, généralement dans les cent vingt jours après que l'usine de Skuttle ait été avisée et ait reçu la pièce. Ce délai pourrait être prolongé pour toute raison hors de contrôle de l'usine.
11. Les garanties de Skuttle relatives à la qualité marchande, la capacité ou l'utilisation, ou toute autre garantie (expresse, implicite ou prévue par la loi), représentation ou garantie différente de celles énoncées dans ce document expirera à la date d'expiration de cette garantie limitée. CERTAINS TERRITOIRES OU PROVINCES NE PERMETTENT PAS DE LIMITATION SUR LA DURÉE D'UNE GARANTIE IMPLICITE, AUSSI LA LIMITATION DÉCRITE DANS LA PHRASE PRÉCÉDENTE POURRAIT NE PAS S'APPLIQUER À VOUS.
12. Skuttle se réserve le droit d'apporter des changements dans le design et les matériaux de ses produits sans être dans l'obligation d'incorporer ces changements dans les unités déjà complétées à la date à laquelle ces changements sont entrés en vigueur ou avant.

## Tampon de l'entrepreneur

Modèle **2000**

Modèle **2001**

Modèle **2002**

Modèle **2100**

Modèle **2101**

Modèle **2102**

N° de série \_\_\_\_\_

Date d'installation \_\_\_\_\_



# Skuttle®

## Indoor Air Quality Products

101 Margaret Street • Marietta, OH 45750

800-848-9786 • 740-373-9169

customerservice@skuttle.com • www.skuttle.com